



Obsah

Základní údaje o organizaci	2
Činnost organizace	3
Hlavní činnost	4
Chráněné bydlení	4
Podpora samostatného bydlení	8
Sociální rehabilitace	11
Doplňková činnost	14
Další aktivity	15
Finanční výkazy	16
Výrok auditora	20
Poděkování	21
Kontaktní informace	22

Základní údaje o organizaci

SÍDLO SPOLEČNOSTI

BONA, o.p.s.
Pod Čimickým hájem 177/1
Praha 8
181 00

VZNIK

Společnost byla založena Nadací Bona a MUDr. Zdeňkem Bašným se záměrem poskytovat sociálně rehabilitační služby osobám trpícím duševní poruchou.
BONA, o.p.s. zahájila svou činnost k 1. 6. 1999.

POSLÁNÍ

BONA, o.p.s. usiluje o opětovné začlenění lidí s duševní poruchou do společnosti a o zkvalitnění jejich života při zajištění důstojných životních podmínek.

CÍLOVÁ SKUPINA

Dospělí lidé s duševní poruchou, která významně ovlivnila způsob jejich života a oddělila je od běžného místního společenství.

správní rada

Ing. Josef Lukeš
MUDr. Vanda Valentová
PhDr. Slavomil Hubálek (do 12.3.2013)
Jana Podhájská, DiS. (od 1.5.2013)

dozorčí rada

Mgr. Tomáš Petr
Ing. Radek Krůžela
Antonín Kokeš

statutární zástupce (ředitel)

Mgr. Aleš Lang

Činnost organizace

HLAVNÍ (NEZISKOVÁ) ČINNOST

- poskytování sociálních služeb

V oblasti bydlení:

Podpora samostatného bydlení
dle § 43 zákona č. 108/2006 Sb.

Chráněné bydlení
dle § 51 zákona č. 108/2006 Sb.

V oblasti práce poskytujeme službu:

Sociální rehabilitace
dle § 70 zákona č. 108/2006 Sb.

DOPLŇKOVÁ ČINNOST

- Polyfunkční centrum Dvojí svět – obchod a galerie
- Provoz trafiky v areálu PL Bohnice
- Zaměstnávání osob se zdravotním postižením

HLAVNÍ ČINNOST - POSKYTOVÁNÍ SOCIÁLNÍCH SLUŽEB V ROCE 2013:

CHRÁNĚNÉ BYDLENÍ

Vedoucí služby: Bc. Magdaléna Štochlová, Dis.

Kontaktní osoba pro zájemce:

Jana Bažantová (tel.: 283 852 960, E-MAIL: bazantova@bona-ops.cz)

Službu „Chráněné bydlení“ poskytuje BONA, o.p.s. od roku 1999. V současnosti je služba poskytována ve skupinové formě ve čtyřech samostatných komunitách:

- Chráněné bydlení 163, U Drahaně 163, Praha 8
- Chráněné bydlení 144, , U Drahaně 144, Praha 8
- Chráněné bydlení 180, Pod Čimickým hájem 180, Praha 8
- Chráněné bydlení 200, Pod Čimickým hájem 200, Praha 8

Obecným cílem služby je:

Směřovat uživatele (osoby s duševním onemocněním) k soběstačnosti, kdy uživatel již nebude potřebovat podporu terapeutického týmu v míře a podobě, ve které je poskytována ve službě chráněného bydlení.

JEDNOTLIVÁ STŘEDISKA SLUŽBY CHRÁNĚNÉHO BYDLENÍ

Chráněné bydlení 163 – Vila jitka

Adresa: U Drahaně 163, 181 00 Praha 8

Vedoucí terapeut: Bc. Jiřina Chalupská

E-mail: jirina.chalupska@bona-ops.cz

Asistentka terapeuta: Soňa Valentová

E-mail: sona.valentova@bona-ops.cz

Telefon: 233 931 641

Výstavba tohoto třípatrového objektu byla realizována Nadací BONA v roce 2006 – 2007. Nacházejí se v něm jedno až dvoulůžkové pokoje s vlastním sociálním zázemím, případně balkónem, společné prostory (kuchyně, jídelna, obývací místnost, prádelna) a zázemí pro personál včetně sociálního zařízení. Do tohoto objektu je bezbariérový přístup. V suterénu objektu se nachází chráněné pracoviště Dílna sklářská. Kapacita střediska je 15 osob.

Chráněné bydlení 144 – Kocourkov

Adresa: U Drahaně 144, 181 00 Praha 8

Vedoucí terapeut: Petr Vítek

E-mail: petr.vitek@bona-ops.cz

Asistent terapeuta: Lýdie Trnková

E-mail: lydie.trnkova@bona-ops.cz

Telefon: 283 852 960

Plně vybavený samostatný objekt vesnického charakteru se zahradou v příjemném a klidném prostředí nedaleko Drahaňské rokli z dvacátých let minulého století, stavěný jako ubikace pro zaměstnance tehdejšího ústavu pro choromyslné. Dnes je upraven tak, že splňuje požadavky na standardní bydlení 1. kat. Pokoje klientů jsou plně vybavené, jednolůžkové (2x) a dvoulůžkové (5x) a k

dispozici je cca 90 m² společných prostor – kuchyň, jídelna, společenská místnost, a sociální zařízení (2× WC a koupelny). Zázemí pro personál

představuje kancelář s příslušenstvím 16,4 m².
Celková kapacita čítá 13 lůžek.

Chráněné bydlení 180

Adresa: Pod Čimickým hájem 180, 181 00
Praha 8

Vedoucí terapeut: Jana Bažantová

E-mail: bazantova@bona-ops.cz

Telefon: 274 821 146

Asistentka terapeuta: Bc. Lucie Kohoutková

E-mail: lucie.kohoutkova@bona-ops.cz

Telefon: 274 821 146

Toto středisko má k dispozici několik bytů, jež jsou určeny pro uživatele. V jednom z těchto bytů je situovaná kancelář pro personál a společenská místnost s kuchyní, kde probíhají nácvičky vaření, úklidu atd. Do tohoto objektu není bezbariérový přístup. Kapacita střediska je 12 osob.

Chráněné bydlení 200

Adresa: Pod Čimickým hájem 200, 181 00
Praha 8

Vedoucí terapeut: Bc. Jan Brabenec

E-mail: jan.brabenec@bona-ops.cz

Asistentka terapeuta: Bc. Klára Trousilová

E-mail: klara.trousilova@bona-ops.cz

Telefon: 233 551 956

Činžovní dům ze dvacátých let minulého století, který byl stavěn pro ubytování pracovníků ústavu pro choromyslné. V půdních prostorech byly rozsáhlou rekonstrukcí v letech 2001–2002 zřízeny prostory pro 8 klientů. V roce 2003 jsme navýšili stav o dvě lůžka. Tři dvoulůžkové pokoje (buňky à 32 m) a dva třílůžkové pokoje mají samostatné sociální zázemí pod uzavřením a klienti mají k dispozici cca 68 m² společných prostor (kuchyně s jídelnou, společenská místnost). Pro personál (terapeut a pracovníci asistenční služby) je zřízeno samostatné zázemí (20 m², obsahuje příslušenství). Celková kapacita činila 10 lůžek. Aktuální kapacita je 13 lůžek.



ROK 2013 NA CHRÁNĚNÉM BYDLENÍ

... personální změny

- Na podzim roku 2013 došlo k mnoha personálním změnám. V chráněném bydlení „180“ skončila pracovní poměr terapeutka Lenka Alvado, která je momentálně na mateřské dovolené, na její místo nastoupila Jana Bažantová, do té doby terapeutka chráněného bydlení „Kocourkov“, asistentkou terapeutky zůstala Anna Franková. Na chráněném bydlení „Kocourkov“ Petr Vítek změnil pozici z asistenta na vedoucího terapeuta, na místo asistentky byla nově přijata Lydie Trnková. Na chráněném bydlení „200“ nastoupila za

Martinu Kovářovou nová asistentka Klára Trousilová. V některých týmech se dále obměnili zaměstnanci na pozicích recepčních služeb. Jediné chráněné bydlení „Vila Jitka“ zůstalo bez jakýchkoliv personálních změn.

... provozní změny

- Od září byly posíleny noční služby, již není k dispozici jeden člověk na čtyři bydlení, ale vše se vrátilo k původnímu rozdělení, a to - jedna noční služba pro klienty chráněného bydlení „200“ a „180“ a jedna noční služba pro uživatele chráněného bydlení „Vila Jitka“ a „Kocourkov“, tato změna nastala z důvodu častých mimořádných událostí (krádeže, nezanedbatelné návštěvy, zhoršený zdravotní stav klientů, a další). I nadále zůstalo časové rozmezí služeb od 20:30 do 6:00.

... spolupráce s klienty s duální diagnózou

- Jelikož stále přibývá zájemců o službu a tedy i klientů s duální diagnózou, byla zahájena spolupráce s touto cílovou skupinou.
- Abychom byli při spolupráci s touto cílovou skupinou zralejší a informovanější byla první skupina zaměstnanců na podzim v rámci projektu OPPA proškolená na kurzu Integrovaný přístup k lidem s duální diagnózou, ostatní zaměstnanci budou proškoleni v roce 2014.

... chráněná bydlení a stavební úpravy

- Na „Kocourkově“ se na přelomu roku 2013/2014 plánovalo zahájení velké rekonstrukce celého chráněného bydlení – výměna lina, malování, oprava střechy.
- Na „Dvoustovce“ došlo během roku 2013 k rekonstrukci kuchyně.
- Na „Vile Jitce“ a „Sto-osmdesátce“ v roce 2013 k žádným stavebním úpravám nedošlo.

... spolupráce s dalšími subjekty

- V roce 2013 pokračovala intenzivní spolupráce s krizovým terénním centrem psychiatrické nemocnice Bohnice. Jelikož s KTC komunikujeme vždy při zhoršeném stavu uživatelů, došlo od minulých let ke snížení počtu hospitalizací našich klientů.
- Velmi dobře se nám spolupracovalo s policií Prahy 8, která nám ochotně byla k dispozici při řešení mimořádných událostí.

... rekvalifikační kurzy

- V rámci lepšího pracovního uplatnění našich klientů se spolupracovalo na vyhledání a zprostředkování vhodných rekvalifikačních kurzů.

... akce a aktivity pro klienty

- Jan Brabenec vedl během roku 2013 kurz Práce na PC, tento kurz bude pro vysoký zájem klientů pokračovat i v roce 2014.
- Proběhlo společné grilování pro klienty chráněného bydlení „Kocourkov“ a zaměstnanců chráněné dílny „Technické služby“.
- Klienti chráněných bydlení i nadále využívají volnočasové aktivity v Klubu u Kocoura nebo navštěvují akce jiných organizací.
- V srpnu se uskutečnila Slavnost jídla, organizovaná Martinou Kovářovou.



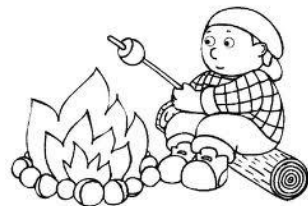
... akce a aktivity terapeutů

- Jan Brabenec pravidelně aktualizuje a upravuje webové stránky organizace BONA, o.p.s.

- Jiřina Chalupská i nadále organizovala setkávání Asociace komunitních služeb, nově s Janou Bařantovou, místo Lenky Alvado.
- Jiřina Chalupská byla během celého roku 2013 kontaktním pracovníkem pro zájemce o exkurzi nebo stáž.
- Petr Vítek se stal hlavním koordinátorem pro změny a údržbu databáze Arum, kde se dokumentuje spolupráce s klienty.
- Jana Bařantová pokračovala v přijímání nových žadatelů a vedení evidence zájemců o službu.

... a akce a aktivity mimo prostory chráněných bydlení

- Na jaře proběhlo společné grilování, účastnili se zaměstnanci organizace BONA, o. p. s. a zaměstnanci krizového terénního centra při PN Bohnice, jehož cílem bylo kromě posezení u dobrého jídla i zhodnocení vzájemné spolupráce.
- Terapeuti se pravidelně jednou měsíčně účastnili supervizí a jednou za šest týdnů Bálintovské skupiny.



... zájemci o službu CHB a PSB

- Stejně jako v minulém roce stále dochází k postupnému snižování věkového průměru zájemců o službu a nárůstu žadatelů s duální diagnózou.
- Většina zájemců do služby přichází z Psychiatrické nemocnice Bohnice.
- U zájemců jsou mnohem častější finanční potíže (mají přiznanou invaliditu, ale jsou bez nároku na výplatu invalidního důchodu, obvyklé jsou i dluhy a exekuce budoucích klientů).

... vzdělávání

- V rámci projektu OPPA se od července 2013 pilně vzděláváme.
- V uplynulém roce proběhly pro terapeutů a asistentů chráněných bydlení tyto kurzy:
 - 1) individuální plánování
 - 2) týmové dovednosti
 - 3) duální diagnózy
 - 4) protikrizové plánování a podpůrné prostředí pro prevenci relapsu.



PODPORA SAMOSTATNÉHO BYDLENÍ

Vedoucí služby: Bc. Magdaléna Štochlová, Dis.

resp. Petr Šípek

Kontaktní osoba pro zájemce:

Jana Bažantová (tel.: 283 852 960, E-MAIL: bazantova@bona-ops.cz)

Sídlo služby PSB: Pod Čimickým hájem 177/1, Praha 8 – Bohnice

Terapeuti pro podporu samostatného bydlení:

Petr Šípek (tel: 736 483 957, 283 852 380, petr.sipek@bona-ops.cz)

Daniel Zelko (tel: 736 483 954, 283 852 380, daniel.zelko@bona-ops.cz)

Kristina Najbrtová (tel: 605 984 004, 283 852 380, kristina.najbrtova@bona-ops.cz)

Kapacita služby: 46 uživatelů

V roce 2013 využilo služeb PSB celkem 65 uživatelů.

BONA, o.p.s. poskytuje sociální službu Podpora samostatného bydlení na území hl. m. Prahy lidem s duševní poruchou za účelem zvyšování nebo udržení jejich schopností a dovedností potřebných k samostatnému bydlení v nechráněném prostředí. Služba je realizována v rámci uzavření podnájemní smlouvy s Nadací Bona k objektu určenému k cvičnému samostatnému bydlení. Jedná se především o garsoniéry v ulici Pod Čimickým hájem nebo o podnájem samostatného pokoje ve společné domácnosti. Smlouvy se uzavírají vždy na dobu určitou. Služba je poskytována od 1. 3. 2008.

Služba je tedy i nadále poskytována prostřednictvím víceúrovňového programu na základě spolupráce s Nadací Bona, která je pronajímatelem bytových prostor.

Podporované byty A - klienti jsou motivováni k samostatnému bydlení, ale postrádají některé potřebné dovednosti (např. nakupování, sebeobsluhu, vaření, hospodaření s penězi, domácí práce, péče o vlastní osobu, o bydlení)

Podporované byty N – míra podpory redukována na specifické požadavky klienta, předpoklad větší samostatnosti

Vstupní byty – cílem je vytvoření podmínek samostatného života v nájemním bydlení

Sociální byty – uživatelé jsou aktivně zapojeni v rehabilitačním procesu, jsou schopni samostatného běžného způsobu života, ale nemají možnost trvalého bydlení.



Cíle služby

Podpora uživatelů při využívání jejich vlastního přirozeného místního společenství

Posilování osobních schopností uživatele samostatně bydlet

Znovunavázání uživatele na místní instituce a komunitu

Uspornění přechodu uživatele z chráněného prostředí (chráněný byt, léčebna atd.) do prostředí samostatného bydlení

Služba obsahuje tyto základní činnosti

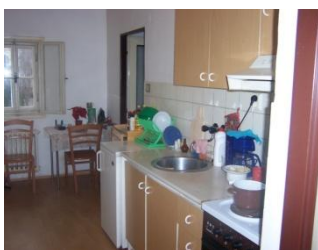
pomoc při zajištění chodu domácnosti

výchovné, vzdělávací a aktivizační činnosti

zprostředkování kontaktu se společenským prostředím

sociálně terapeutické činnosti

pomoc při uplatňování práv, oprávněných zájmů a při obstarávání osobních záležitostí



... složení a změny v týmu

Petr Šípek (1,0) - se od dubna stal vedoucím terapeutem PSB

Daniel Zelko (1,0)

Kristina Najbrtová (0,5) - ukončila pracovní poměr k 31. 12. 2013

Michal Kniha (0,5) - nastoupil od prosince, v roce 2014 vystřídá Kristinu Najbrtovou

... byty pronajímané uživatelům služby PSB

Největší počet bytů je uživatelům pronajímán Nadací Bona v ulici Pod Čimickým hájem, jedná se výhradně o garsoniéry, 3 byty byly pronajímány párům.

Tyto byty jsou využívány zejména pro nově přijaté uživatele, výhodou je dostupnost terapeutů služby, dostupnost služby Komunitní Terénní centrum v Psychiatrické nemocnici v Bohnicích, které zajišťuje zdravotně – sociální služby pro lidi s duševním onemocněním z okruhu psychóz. Z těchto bytů by se uživatelé po úspěšné rehabilitaci měli "přesunout" do bytů v běžné zástavbě s podporou terapeutů.

Další byty pronajímá Nadace Bona uživatelům PSB, v těchto lokalitách, jedná se o byty v běžné zástavbě:

lokalita Praha 8

- Vratislavská ulice, kapacita 3 místa
- Lindavská ulice, kapacita 1 místo
- ulice Karla Hlaváčka, kapacita 1 místo

Lokalita Praha 9

- Čakovice, kapacita 2 místa
- Černý most, kapacita 1 místo
- Vysočany, kapacita 1 místo
- Prosek, kapacita 1 místo
- Střížkov, kapacita 1 místo

Lokalita Praha 5

- Stodůlky, kapacita 3 místa

Byty jsou pronajímány a vybaveny Nadací Bona, která zajišťuje potřebné opravy. S výjimkou bytu ve Stodůlkách jsou všechny ostatní pronajímány byty v dosahu působnosti služby Komunitního terénního centra v PN Bohnice.

Do těchto bytů v běžné zástavbě se v rámci služby PSB stěhují uživatelé, kteří již disponují, (nebo předešlým využíváním služby nabyli) dovedností samostatně bydlet. Služba je jim většinou poskytována formou nižší frekvence kontaktů s terapeutem, navazují se na zdroje v lokalitě. Po aklimatizaci klientů v těchto bytech a aktivní navázání (pokud je potřeba) na sociální služby v lokalitě, zejména na službu Komunitní Terénní Centrum v PN Bohnice, dochází k ukončení sociální služby.

Takto byla v roce 2013 služba ukončena celkem pěti uživatelům PSB v bytech v běžné zástavbě a dalším čtyřem uživatelům v bytech v ulici Pod Čimickým hájem. Tato čísla bereme jako velký úspěch, který se podařilo dosáhnout prací terapeutů služby, spoluprací s Nadací Bona, spoluprací s týmem KTC, spoluprací s ambulantními psychiatry, opatrovníky a v neposlední řadě s rodinami a blízkými uživatelů služby PSB.

... spolupráce s uživateli PSB

Terapeuti spolupracovali s uživateli na pravidelných schůzkách v bytech a v kanceláři PSB. Důraz je kladen na terénní práci – schůzky v bytech, doprovody do různých institucí, obchodů, ale i v rámci trávení volného času uživatelů (kulturní akce, procházky).

Nově byly na rok 2013 naplánovány skupinové aktivity pro uživatele PSB. Proběhla 3 setkání s klienty - v prostorách zimní zahrady v PN Bohnice, další v kanceláři PSB (základy poskytování první pomoci) a poslední u ohně na zahradě domu v němž je sídlo organizace. Společná setkání byla pro klienty i terapeuty pozitivní, ať tematicky, tak zejména lidsky. Jednalo se o zčásti strukturovaná setkání, kde byl dostatek prostoru pro každého účastníka. Do roku 2014 se počítá se stejnými aktivitami.

... kvalita poskytovaných služeb:

Dlouhodobě se snažíme zodpovědně dbát na kvalitu poskytovaných služeb. Základem je péče organizace o zaměstnance. Probíhá pravidelné setkávání terapeutů, služeb bydlení, a terapeutů všech služeb BONA, o. p. s. Na těchto setkáních dochází ke sdílení klientských případů, provozních záležitostí, k plánování strategií služeb. Terapeuti se účastní porad o klientech, provozních porad PSB, dále supervizí týmu bydlení, "balintovských" skupin s terapeuty všech služeb BONA, o. p. s., pravidelných "snídaní" – volně strukturovaných setkání terapeutů bydlení určených ke sdílení aktuálních případů práce s uživateli služeb bydlení.

V rámci PSB dochází k pravidelné kontrole všech bytů užívaných klienty ve frekvenci 4x za rok spolu se zástupcem pronajímatele (Nadace Bona), 2x za rok za přítomnosti terapeuta a vedoucího terapeuta služby. Též jsou čtvrtletně kontrolovány platby klientů za energie v bytech PSB, předcházíme tím možným dluhům klientů.

Dalším krokem k zajištění kvality poskytovaných služeb je průběžné vzdělávání terapeutů. Pro roky 2013 a 2014 se podařilo získat peníze na vzdělávání zaměstnanců z projektu OPPA. Od září 2013 začaly probíhat vzdělávací kurzy, kterých se účastnili terapeuti služby PSB.

Jako reakce na počet uživatelů s "duální diagnózou" se ve službě PSB snažíme o kvalitní a odborný přístup k těmto uživatelům. Terapeuti si začali osvojovat dovednosti potřebné ke spolupráci s těmito uživateli. Základem bylo absolvování kurzu Integrovaný přístup k léčbě lidí s duální diagnózou. Uživatelé služby mohou využívat skupinu duálních diagnóz, která probíhá v prostorách centra krizové intervence v PN Bohnice ve frekvenci 1x týdně.

Před koncem roku začal v BONA, o. p. s. pracovat nový zaměstnanec na pozici Peer konzultant, do budoucna je počítáno s jeho využitím i pro uživatele PSB.

... zajištění spolupráce s Komunitním Terénním Centrem v PN Bohnice:

Dílem, který zapadá do mozaiky komunitních služeb v lokalitě Praha 8 – Bohnice a přilehlých oblastí, je právě KTC. Působení jeho multidisciplinárního týmu – psychiatr, psycholog, sociální pracovníce, terénní psychiatrické sestry – se zásadně odrazilo na snížení doby hospitalizací uživatelů v psychiatrické nemocnici. Došlo tím ke zkvalitnění života našich uživatelů. V červnu proběhlo společné setkání zaměstnanců KTC a BONA, o. p. s., které přispělo k nastavení vzájemné spolupráce.

SOCIÁLNÍ REHABILITACE

Vedoucí služby: Eva Plšková, DiS.

BONA, o.p.s. poskytuje sociální službu sociální rehabilitace na území hl. m. Prahy lidem s duševní poruchou za účelem zisku, zlepšení, obnovení nebo udržení pracovních návyků a dovedností. Služba je poskytována od 1. 2. 2007.

V roce 2013 byla služba realizována na těchto pracovištích:

Dílna sklářská, U Drahaně 163, 181 00 Praha 8

Socioterapeutické centrum U Kocoura, U Drahaně 143/b, 181 00 Praha 8

Dílna Technické služby, U Drahaně 143/b, 181 00 Praha 8

Dílna textilní, Žitná 23/610, 110 00 Praha 1

JEDNOTLIVÁ STŘEDISKA SLUŽBY SOCIÁLNÍ REHABILITACE

Kontaktní osoba pro zájemce:

Eva Plšková, DiS.(tel. 606 033 422, 222 231 018, E-MAIL: eva.plskova@bona-ops.cz)

Dílna sklářská, U Drahaně 163, 181 00 Praha 8

Vedoucí terapeut: Bc. Kateřina Karásková, DiS.

Telefon: 283 850 400

E-mail: katerina.karaskova@bona-ops.cz

Sklářskou dílnu provozuje organizace BONA, o.p.s. již od roku 2006. Od svého vzniku prošel provoz dílny různými změnami. Původní záměr jejího založení zůstává však stále stejný - podpořit osoby s duševní poruchou ve snaze rozvíjet pracovní návyky a dovednosti a dodat sebevědomí pro přechod do běžných pracovních podmínek.

Sklářská dílna pracuje kromě vlastní kreativní tvorby i na zakázkové výrobě. Je možné si na zakázku nechat zhotovit jak čistě dekorativní předměty (šperky, kytičky na zápich do květináče, závěsné dekorace na stěnu nebo do oken, mozaikové obrazy apod.), tak výrobky určené pro praktické využití v domácnosti (ozdobné lžičky ze skla, lampičky, ozdobná zrcadla, truhličky na šperky apod.).

Sklářská dílna pravidelně pořádá kurzy tvorby vitráží, kde si účastníci mohou vyzkoušet, jaké to je, vyrobit skleněnou vitráž.



Nová terapeutka Kateřina Karásková převzala dílnu na jaře 2013 a své nové role se zhostila zcela bez potíží. Během jejího působení nastoupila do dílny nová mistrová, která vzešla z řad uživatelů služby, 5 nových uživatelů a do dílny se nastěhovala rybička jménem Střípek, která se zabydlela v akváriu vyrobeném přímo v dílně. Dílna se za rok 2013 zúčastnila celkem 23 trhů a kulturních akcí, uspořádala kurzy vitráží pro 15 zájemců. Podařilo se vymalovat a znovu přestěhovat dílnu Skleněný Kocour a byla vybavena jedna nová dílna v prostorách krámků Dvojí svět určená pro pořádání kurzů pro veřejnost pod vedením uživatelů služby.

Ze zakázek jistě stojí za zmínku výroba cen pro Evropskou komisi do soutěže Migranti v Evropě (foto na titulní straně), ceny pro Nadaci Olgy Havlové, ceny pro tři golfové turnaje, restaurování starožitných dvířek a další a další.

Dílna Technické služby, U Drahaně 143/b, 181 00 Praha 8

Adresa: U Drahaně 143/b, 181 00 Praha 8

Telefon: 283 853 090

Vedoucí terapeut: Bc. Jakub Vlach, DiS. – tel.: 731 448 449, e-mail: jakub.vlach@bona-ops.cz

Terapeuti:

Jan Kret - tel.: 605 984 003, e-mail: jan.kret@bona-ops.cz,

Erik Kurach, DiS. - tel.: 605 984 005, e-mail: erik.kurach@bona-ops.cz

V tomto pracovním programu je smyslem pracovní rehabilitace poskytnout uživatelům služby bezpečný prostor, kde mají možnost osvojit si, posilovat a dále rozvíjet své pracovní a sociální dovednosti za asistence terapeuta. Cílem služby je zvýšení soběstačnosti klienta ve vztahu k pracovním úkonům a celková příprava uživatele pro uplatnění se na otevřeném trhu práce. V rámci těchto služeb klienti vykonávají tyto činnosti:

- zahradnické a úklidové práce
- odklízení sněhu a posypy chodníků
- úklid nebytových prostor
- praní prádla v prádelně
- knihovnické práce v knihovně

Provoz dílny Technické služby běžel celý rok na plné obrátky. Podařilo se navázat novou spolupráci se sdružením vlastníků bytových jednotek na Praze 8 v ulici Notečská a prádelna získala zakázku praní prádla pro saunu v centru Prahy.

Socioterapeutické centrum U Kocoura

Adresa: U Drahaně 143/b, 181 00 Praha 8

Telefon: 283 853 090

Vedoucí: Jan Kret - tel.: 605 984 003, e-mail: jan.kret@bona-ops.cz,

Hlavní činností centra je pořádání kulturně vzdělávacích akcí pro klienty naší organizace, ale také pacientům PLB a veřejnosti. Dále v tomto centru provozujeme Knihovnu U Kocoura. S měsíční pravidelností vzniká aktuální program, kde je možné nalézt například Arteterapeutická odpoledne, přednášky, Job klub aj. Klientům nabízíme internet, který je využíván zejména pro potřeby Job klubu – podpora při hledání zaměstnání, jak psát životopis apod.

Knihovna U Kocoura

Adresa: U Drahaně 143b, 181 00 Praha 8

Telefon: 283 853 090

Otevírací doba:

pondělí až pátek od 13:00 do 16:30 hod.

Knihovna nabízí:

půjčování knih, novin, časopisů zdarma – zájemci si mohou vybrat z celé řady žánrů: česká a světová klasická literatura, romány, životopisy, poezie, dětská literatura, dobrodružná literatura, science fiction, naučná a odborná literatura... , možnost využívat klidu naší čítárny, můžete si přinést i četbu vlastní. Informační a poradenské knihovnické služby. Internet. V knihovně nabízíme jedno chráněné pracovní místo pro osobu se zdravotním postižením.

Dílna textilní, Žitná 23/610, 110 00 Praha 1

Adresa: Žitná 610/23, 110 00 Praha 1

Telefon: 222 231 018

Vedoucí terapeutka: Bc. Radka Švecová, DiS.

Email: dvoji.svet@bona-ops.cz

V této dílně se klienti sociální služby si osvojují základní řemeslné techniky např. filcování a zpracování ovčí vlny (výroba hraček, magnetů, přívěsků na klíče a dekorativních předmětů), tkaní a zpracování tkaných materiálů (výroba pouzder, tašek ad.), šití, pletení háčkování vyšívání apod. Dále se mohou naučit šít kabelky, psaníčka, obaly na knihy, maňásky, neseséry, sukně, kapsáře, zástěry (i dětské), chňapky, ubrusy, povlaky na polštáře. Naše rehabilitační dílna kohokoliv naučí plést šály, čepice, ponožky. Zároveň učíme klienty opravovat oděvy.



Službu v rámci textilní dílny využilo v roce 2013 celkem 10 uživatelů. Celý rok se v dílně vymýšlely nové tvary, barvy i motivy výrobků a to úspěšně zejména proto, že 4 uživatelky začaly navštěvovat rekvalifikační kurz „Roční škola šití“ a v krejčovském řemesle se velice zdokonalily. Do dílny také přibýly dva funkční šicí stroje. Dílna jich má teď celkem pět.

... Sociální rehabilitace v roce 2013

Hned zpočátku roku proběhla jedna personální změna. Na pozici vedoucí terapeutky Sklářské dílny nastoupila Bc. Kateřina Karásková, DiS., která již v Boně nějakou dobu působila jako recepční služba na chráněném bydlení.

Pod vedením Evy Plškové byly opět zavedeny pravidelné porady o uživatelích služby a náslechy jejich schůzek s terapeutky.

Byla navázána spolupráce s firmou AV institut. Díky ní se během roku 2013 celkem 18 uživatelů zúčastnilo vzdělávání v oblastech lepší orientace na otevřeném trhu práce, rozpoznání práva a povinností zaměstnance, kompletního přehledu v legislativě zaměstnávání OZP a schopnosti prosazovat efektivně své zákonné nároky, komunikace s Úřadem práce, zaměstnavateli a práce s informacemi. 5 z účastníků vzdělávání následně úspěšně absolvovalo rekvalifikační kurz asistent/asistentka.

V rámci Evropského projektu OPPA Zkvalitnění a rozvoj služeb BONA, o.p.s. pro lidi s duševním onemocněním, prošli všichni zaměstnanci Sociální rehabilitace vzděláváním v oblastech práce s lidmi s duální diagnózou, týmové dovednosti, protikrizové plánování, efektivní vedení porad, hranice ve vztahu s klientem, individuální plánování a další.

V listopadu 2013 nastoupil na pozici Peer konzultanta Tomáš Hampl. Jeho pozice je pro nás pro všechny nová a jeho úkolem je prostřednictvím svého příběhu pomáhat uživatelům služby v posilování svých silných stránek, získání sebedůvěry, osobním růstu a v pochopení svého onemocnění.

Byla navázána spolupráce s agenturou Kompakt, která pro naši organizaci shání sponzorské financování tzv. sociálního automobilu Citroen Berlingo. Ve chvíli, kdy se podaří nashromáždit odpovídající částku (cca 300 tis. Kč), bude vůz zakoupen a využit na práci spojenou s provozem Dílny Technické služby a při propagaci organizace, sklářské a textilní dílny na trzích a jarmarcích.

Na sklonku roku 2013 získala BONA, o.p.s. finanční příspěvek z fundraisingového projektu Srdcerváči, který využila na vybavení nové sklářské dílny. Dílna vznikla v prostorách obchodu Dvojí svět v Žitné ulici a bude zaměřena na pořádání kurzů vitráží technikou Tiffany pro veřejnost, které budou vedeny právě uživateli Sociální rehabilitace.

DOPLŇKOVÁ ČINNOST

Polyfunkční centrum Dvojí svět – obchod

Adresa: Žitná 23/610, 110 00 Praha 1

Telefon: 222 231 018

E-mail: dvoji.svet@bona-ops.cz

Webové stránky a E-shop: www.dvojisvet.cz

Jedná se o dvě rehabilitační místa. V průběhu rehabilitace si klienti osvojují jednání se zákazníky a další činnosti související s prodejem v krámku. Dále je jejich náplní práce oceňování zboží, jejich označování skladovými čísly, instalace zboží, základy účetnictví a práce s penězi.

Uživatelé jsou motivováni k dalšímu vzdělávání a rekvalifikacím, tak aby obstáli co nejdříve na běžném trhu práce.

Provoz trafiky v areálu PL Bohnice

Adresa: Ústavní 91, Praha 8

Telefon: 284 016 118

V hlavní budově Psychiatrické léčebny Bohnice provozujeme trafiku. Vedle prodeje běžného sortimentu trafiky nabízíme prodej drogistického zboží, malého občerstvení a výrobků, které vznikají v našich pracovních dílnách. V Trafice zároveň nabízíme jedno chráněné pracovní místo pro osobu se zdravotním postižením.

ZAMĚSTNÁVÁNÍ OSOB SE ZDRAVOTNÍM POSTIŽENÍM

Kontaktní informace:

Eva Plšková, DiS. - tel: 222 231 018, 606 033 422, eva.plskova@bona-ops.cz

V rámci našich jednotlivých provozů vytváříme chráněná pracovní místa většinou na pracovní úvazek 0,5. Záměrci o toto zaměstnání musí splňovat jasně stanovené podmínky (např. pracovní a řemeslné dovednosti).

Většinou se jedná o uživatele, kteří úspěšně prošli službou sociální rehabilitace. Na těchto pozicích mohou zaměstnanci bezplatně využít služeb terapeutů Sociální rehabilitace. Jedná se o zaměstnávání osob se zdravotním postižením. Přiznaný invalidní důchod je podmínkou pro přijetí.

Práci nabízíme v těchto oblastech:

Skleněný kocour (tiffany dílna) - práce se sklem, výroba vitráží, spékání skla.

Technické služby BONA, o.p.s. - údržba zeleně, úklidy společných prostor domů, pomocné práce na statku, úklid chodníků včetně sněhu v zimním období.

Chráněná místa v Textilní dílně - je nutno zvládat základní řemeslné techniky např. filcování, tkaní a zpracování tkaných materiálů, šití, pletení, háčkování, vyšívání apod.

Další aktivity

Akce s účastí veřejnosti:

Bohnický Fotomaraton /organizoval Daniel Zelko a Jan Kret/, červen 2013

Fotografická soutěž pro všechny věkové kategorie. Zahájení a ukončení soutěže probíhá v areálu PN Bohnice. Do realizace akce byli zapojeni i klienti. Z výtěžku minulého (prvního) ročníku byl na jaře 2013 organizován rehabilitační pobyt v Orlických horách pro uživatele služeb BONA, o. p. s.

Babí hra /organizoval Petr Šípek/, září 2013

Hra pro děti a jejich rodiče, která probíhá každoročně v areálu PN Bohnice v rámci akce "Babí léto". I do této akce se aktivně zapojili různou měrou klienti PSB.

Tyto dvě akce plní důležitou součást poslání BONA, o. p. s. Snaží se o de-stigmatizaci uživatelů služeb a o propagaci role BONA, o. p. s. ve společnosti.



Pobyt u moře v Chorvatsku

V září 2013 opět proběhl pobyt u moře v Chorvatsku ve střední Dalmácii. Letos se ho zúčastnilo 12 uživatelů, tři terapeuti a jeden psychiatr. Na příští rok je již naplánován zájezd na sever Itálie. Tentokrát si nebudeme muset sami vařit a pojede 11 uživatelů.

Finanční výkazy

Výkaz zisku a ztráty k 31.12.2013 – náklady

NÁKLADY	číslo ř.	Stav k 31.12.2013		
		Hlavní činnost	Doplňková čin.	Celkem
A.I. Spotřebované nákupy celkem	1	537 163	4 500 851	5 038 014
A.I.1. Spotřeba materiálu	2	320 518	0	320 518
A.I.2. Spotřeba energie	3	216 645	49 186	265 831
A.I.3. Spotřeba ostatních neskladovatelných položek	4	0	0	0
A.I.4. Prodané zboží	5	0	4 451 665	4 451 665
A.II. Služby celkem	6	1 606 340	247 316	1 853 656
A.II.5. Opravy a udržování	7	59 008	3 292	62 300
A.II.6. Cestovné	8	32 983	0	32 983
A.II.7. Náklady na reprezentaci	9	17 323	0	17 323
A.II.8. Ostatní služby	10	1 497 026	244 024	1 741 050
		10 158		10 650
A.III. Osobní náklady celkem	11	952	491 189	141
A.III.9. Mzdové náklady	12	7 823 341	366 560	8 189 901
A.III.10. Zákonné sociální pojištění	13	2 272 346	124 629	2 396 975
A.III.11. Ostatní sociální pojištění	14	0	0	0
A.III.12. Zákonné sociální náklady	15	63 265	0	63 265
A.III.13. Ostatní sociální náklady	16	0	0	0
A.IV. Daně a poplatky celkem	17	1 955	0	1 955
A.IV.14. Daň silniční	18	1 675	0	1 675
A.IV.15. Daň z nemovitosti	19	0	0	0
A.IV.16. Ostatní daně a poplatky	20	280	0	280
A.V. Ostatní náklady celkem	21	70 089	0	70 089
A.V.17. Smluvní pokuty a penále	22	0	0	0
A.V.18. Ostatní pokuty a penále	23	0	0	0
A.V.19. Odpis nedobytné pohledávky	24	3 503	0	3 503
A.V.20. Úroky	25	0	0	0
A.V.21. Kursové ztráty	26	0	0	0
A.V.22. Dary	27	0	0	0
A.V.23. Manka a škody	28	1 000	0	1 000
A.V.24. Jiné ostatní náklady	29	65 586	0	65 586
A.VI.25. Odpisy, prod. majetek, tvorba rezerv a opr. pol. celkem	30	7 105	0	7 105
A.VI.25. Odpisy dlouhodobého majetku	31	7 105	0	7 105
A.VI.26. Zůstatková cena prodaného dlouhod. hm a nehm. majetku	32	0	0	0
A.VI.27. Prodané cenné papíry a podíly	33	0	0	0
A.VI.28. Prodaný materiál	34	0	0	0
A.VI.29. Tvorba rezerv	35	0	0	0
A.VI.30. Tvorba opravných položek	36	0	0	0
A.VII. Poskytnuté příspěvky celkem	37	0	0	0
A.VII.31. Poskytnuté příspěvky zúčtovné mezi organizacemi	38	0	0	0
A.VII.32. Poskytnuté členské příspěvky	39	0	0	0
A.VIII. Daň z příjmu celkem	40	0	0	0
A.VIII.33. Dodatečné odvody daně z příjmu	41	0	0	0
NÁKLADY CELKEM	42	12 381 604	5 239 356	17 620 960

Výkaz zisku a ztráty k 31.12.2013 – výnosy

	číslo ř.	Stav k 31.12.2013		
		Hlavní činnost	Doplňková čin.	Celkem
B.VÝNOSY				
B.I.Tržby za vlastní výkony a za zboží celkem	43	2 263 219	5 438 589	7 701 808
B.I.1. Tržby za vlastní výroby	44	0	0	0
B.I.2. Tržby z prodeje služeb	45	2 263 219	69 395	2 332 614
B.I.3. Tržby za prodané zboží	46	0	5 369 194	5 369 194
B.II. Změna stavu vnitroorganizačních zásob celkem	47	0	0	0
B.II.4. Změna stavu zásob nedokončené výroby	48	0	0	0
B.II.5. Změna stavu zásob polotovarů	49	0	0	0
B.II.6. Změna stavu zásob výrobků	50	0	0	0
B.II.7. Změna stavu zvířat	51	0	0	0
B.III. Aktivace celkem	52	0	130 412	130 412
B.III.8. Aktivace materiálu a zboží	53	0	130 412	130 412
B.III.9. Aktivace vnitropodnikových služeb	54			0
B.III.10. Aktivace dlouhodobého nehm.majetku	55			0
B.III.11. Aktivace dlouhodobého hmotného majetku	56	0	0	0
B.IV. Ostatní výnosy celkem	57	34 097	0	34 097
B.IV.12. Smluvní pokuty a úroky z prodlení	58	0	0	0
B.IV.13. Ostatní pokuty	59	0	0	0
B.IV.14. Platby za odepsané pohledávky	60	0	0	0
B.IV.15. Úroky	61	41	0	41
B.IV.16. Kurzové zisky	62	0	0	0
B.IV.17. Zúčtování fondů	63	0	0	0
B.IV.18. Jiné ostatní výnosy	64	34 056		34 056
B.V. Tržby z prodeje maj.zúčt.rezerv a opr.polož.cel.	65	0	0	0
B.V.19. Tržby z prodeje dlouhod.nehm. a hmot.majetku	66	0	0	0
B.V.20. Tržby z prodeje cenných papírů a podílů	67	0	0	0
B.V.21. Tržby z prodeje materiálu	68	0	0	0
B.V.22. Výnosy z krátkodobého finančního majetku	69	0	0	0
B.V.23. Zúčtování rezerv	70	0	0	0
B.V.24. Výnosy z dlouhodobého majetku	71	0	0	0
B.V.25. Zúčtování opravných položek	72	0	0	0
B.VI.Přijaté příspěvky celekm	73	5 113 006	0	5 113 006
B.VI.26. Přijaté příspěvky zúčtované mezi org.složkami	74	0		
B.VI.27. Přijaté příspěvky (dary)	75	5 113 006	0	5 113 006
B.VI.28. Přijaté členské příspěvky	76	0	0	0
B.VII. Provozní dotace celkem	77	5 300 000	0	5 300 000
B.VII.29 Provozní dotace	78	5 300 000		
		12 710		18 279
B.VIII. Výnosy celkem	79	322	5 569 001	323
C. Výsledek hospodaření před zdaněním	80	328 718	329 645	658 363
C.I.34 Daň z příjmu	81	xxxxxxxxxx	xxxxxxxxxx	0
D. Výsledek hospodaření po zdanění	82	xxxxxxxxxx	xxxxxxxxxx	658 363

Členění příjmů

Zdroj financování	Objem [Kč]	% z celkového objemu	Mezroční změna [Kč] *
Granty Ministerstva práce a sociálních věcí ČR	5 300 000	29,0%	- 204 000
Granty hlavního města Prahy	706 500	3,9%	+ 47 500
Příspěvky Úřadu práce hl.m. Prahy	2 950 028	16,1%	+ 400 148
Grant Nadace Bona	50 000	0,3%	- 39 073
Grant EU - OPPA	1 312 179	7,2%	+ 1 312 179
Grant MČ Praha 8	70 000	0,4%	+ 30 000
Vlastní činnost	1 525 262	8,3%	+ 39 330
Příspěvky klientů	762 565	4,2%	- 275 745
Vedlejší činnost	5 413 981	29,6%	- 244 831
Dary	24 299	0,1%	- 109 732
Ostatní výnosy	164 509	0,9%	+ 24 227
Celkem	18 279 323	100,0%	- 979 803

* v porovnání s rokem 2012

Struktura nákladů

Nákladová položka	Objem [Kč]	podíl na celk. objemu	Meziroční změna [Kč] *
materiál	320 518	1,8%	- 38 022
energie	265 831	1,5%	- 22 699
prodané zboží	4 451 665	25,3%	- 265 059
opravy a udržování majetku	62 300	0,4%	+ 6 085
cestovné	32 983	0,2%	- 2 434
náklady na reprezentaci	17 323	0,1%	+ 268
ostatní služby	1 741 050	9,9%	+ 112 631
osobní náklady	10 650 141	60,4%	+ 120 432
odpisy	7 105	0,0%	0
ostatní náklady	72 044	0,4%	- 45 922
celkem	17 620 960	100,0%	- 134 720

Členění nákladů dle základních činností

Druh činnosti	Celk.nákl. [Kč]	podíl z celk. nákl.
sociální služby	9 364 014	53,1%
správa společnosti	3 017 586	17,1%
vedlejší činnost	5 239 360	29,7%
celkem	17 620 960	100,0%

Rozvaha k 31. 12. 2013 (hodnoty v Kč) – aktiva

AKTIVA	číslo ř.	Stav k 1.1.13	Stav k 31.12.13
A. Dlouhodobý majetek celkem	1	21 000	14 000
A.I. Dlouhodobý nehmotný majetek celkem	2	325 000	325 000
A.II. Dlouhodobý hmotný majetek celkem	3	2 269 000	2 231 000
A.III. Dlouhodobý finanční majetek celkem	4	0	0
A.IV. Oprávky k dlouhodobému majetku celkem	5	-2 573 000	-2 542 000
B. Krátkodobý majetek celkem	6	3 363 000	4 194 000
B.I. Zásoby celkem	7	117 000	117 000
B.II. Pohledávky celkem	8	899 000	1 085 000
B.III. Krátkodobý finanční majetek celkem	9	2 339 000	2 982 000
B.IV. Jiná aktiva celkem	10	8 000	10 000
AKTIVA CELKEM	11	3 384 000	4 208 000

Rozvaha k 31. 12. 2013 (hodnoty v Kč) – pasiva

PASIVA	číslo ř.	Stav k 1.1.13	Stav k 31.12.13
A. Vlastní zdroje celkem	12	2 035 000	2 694 000
A.I. Jmění celkem	13	164 000	164 000
A.II. Výsledek hospodaření celkem	14	1 871 000	2 530 000
B. Cizí zdroje celkem	15	1 349 000	1 514 000
B.I. Rezervy celkem	16	0	0
B.II. Dlouhodobé závazky celkem	17	0	0
B.III. Krátkodobé závazky celkem	18	1 133 000	1 342 000
Jiná pasiva celkem	19	216 000	172 000
PASIVA CELKEM	20	3 384 000	4 208 000

Výrok nezávislého auditora

Výrok auditora

Podle mého názoru účetní závěrka podává věrný a poctivý obraz aktiv, pasiv a finanční situace společnosti **BONA o. p. s.** k 31.12.2013 a nákladů, výnosů a výsledku jejího hospodaření za rok 2013 v souladu s českými účetními předpisy.

Zpráva o jiných požadavcích stanovených zákony nebo předpisy

V účetnictví **BONA o.p.s.** je zobrazeno reálně a věrně hospodaření s prostředky MPSV, které obdržela společnost jako provozní dotaci. **BONA o.p.s.** dodržuje obecně závazné právní předpisy i pravidla stanovená pro příjemce dotací. Veškeré operace s prostředky dotace MPSV jsou řádně evidovány v účetnictví **BONA o.p.s.** na samostatných analytických účtech.



.....
ing. Eva Špaňárová
číslo osvědčení o zápisu do seznamu auditorů 1052
5. 5. 2014

Poděkování

Sponzorské dary

DONÁTOR	PŘEDMĚT DARU	ÚČEL
Nadace BONA	4 000 Kč	Materiál do sklářské dílny
Nadace BONA	16 000 Kč	Podpora Bohnického fotomaratonu
LMC s r.o.	2 299 Kč	Inzertní balíček Neziskovky.cz
MČ P8	70 000 Kč	Realizace sociálně rehab. služeb
Miroslav Lhotský	1 000 Kč	Podpora Vánoční besídky
Lenka Pytelová	1 000 Kč	Podpora Vánoční besídky

Děkujeme veřejným institucím za grantové financování

Ministerstvo práce a sociálních věcí ČR
Hlavní město Praha
Městská část Praha 8
Úřad práce Praha 8

Zvláštní poděkování

Nadaci Bona za podporu a spolupráci.
Recepčním službám za aktivitu ve volném čase.
Dalším NNO (Dobroduš, Fosa, Fokus – case manažeři, DPS Ondřejov).
Poděkování rodinám a opatrovníkům klientů služby CHB.
PL Bohnice – za celkovou spolupráci (zvláště při realizaci kulturních a vzdělávacích akcí a speciálně panu Luboši Chladovi, Dis.)
PL Bohnice – celému Terénnímu komunitnímu týmu za prevenci relapsů našich klientů služeb.

NAŠI PARTNEŘI A SPOLUPRACUJÍCÍ SUBJEKTY

Nadace BONA
Baobab, o.s.
Esethelp, o.s.
Fokus Praha, o.s.
Green Doors, o.s.
Hotel Adria Praha
PL Bohnice
Vida, o.s.

Kontaktní informace

BONA, o.p.s.
Pod Čimickým hájem 177/1,
Praha 8, 181 00
Telefon 283 853 163

info@bona-ops.cz

www.bona-ops.cz

IČ: 25732587

Bankovní spojení: KB 27-4601530267/0100

logo pro rok 2014:

